



## 余杭概况

- ◎ 地理位置
- ◎ 区划人口
- ◎ 交通区位
- ◎ 自然资源
- ◎ 地形地貌
- ◎ 气候特征
- ◎ 历史沿革
- ◎ 名胜古迹



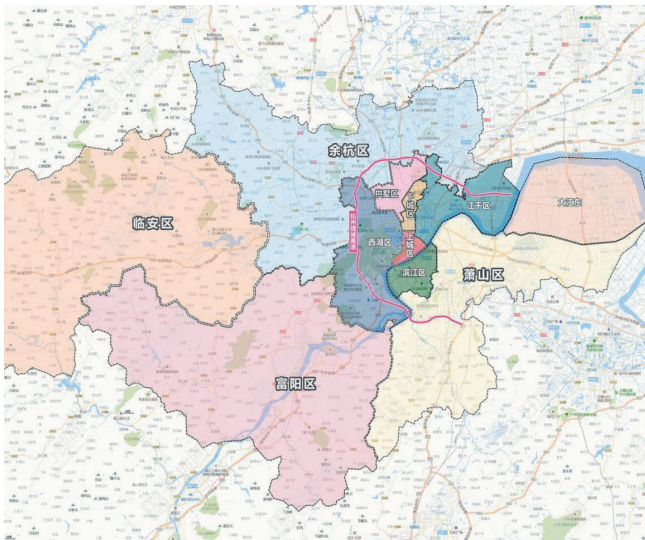
## 余杭概况

余杭，位于杭嘉湖平原南端，西倚天目山，南濒钱塘江，中贯东苕溪和大运河，是杭州通往沪、苏、皖的门户。区域总面积1228平方公里。

余杭之名与夏禹有关。明万历《余杭县志》载：“少康封无余於越，以主禹祀，因曰余杭。”清嘉庆《余杭县志》载：“禹航者，夏禹东去，舍舟登陆，因以为名。”余杭即“禹航（航）”之讹。余杭历史悠久，秦时置余杭县。隋时于余杭置杭州，后移治于钱塘。五代后梁置钱江县，宋时改名仁和，民国元年钱塘、仁和合并为杭县。1958年并入临安，1961年恢复余杭县，1994年4月撤县设市。2001年3月撤市设区。

## 地理位置

余杭区地理坐标为北纬30° 09' ~ 30° 34'、东经119° 40' ~ 120° 23'，东西长约63公里，南北宽约30公里。余杭区从东、北、西三面成弧形拱卫杭州中心城区，东面与海宁市接壤，东北与桐乡市交界，北面与德清县毗连，西北与安吉县相交，西面与临安区为邻，西南与富阳区相接。



## 区划人口

余杭区现辖乔司、运河、崇贤、仁和、良渚、闲林、余杭、仓前、中泰、临平、东湖、南苑、星桥、五常14个街道，塘栖、径山、瓶窑、黄湖、鸬鸟、百丈6个镇，区政府驻临平街道。截至年末，全区共有建制村176个，社区193



个；户籍人口116.18万人；全年人口出生率11.61‰，人口自然增长率7.66‰。

## 交通区位

余杭区交通便利，穿境而过的地铁1号、2号线、5号线、两条高铁（沪杭高铁、杭宁高铁）、两条铁路（沪杭、宣杭）、两条国道（320、104国道）、七条高速公路（沪杭高速、杭宁高速、杭徽高速、绕城高速、杭浦高速、申嘉沪杭高速、杭长高速）、两条主要河流（东苕溪、京杭大运河）和五条省道（01、02、04、09、15省道），把余杭和长江三角洲各大城市紧紧相连。

## 自然资源

余杭区境内有多种地貌类型分布，加之亚热带季风性气候调节，为各种植物生长和动物繁衍提供了良好的自然环境。森林覆盖率为38.68%。自然植被有常绿阔叶林、常绿落叶阔叶混交林、针阔叶混交林、针叶林、竹林、灌草6个类型。境内有野生动植物2462种，其中植物1146种。野生植物中属国家一级保护的有水杉、南方红豆杉，野生动物中属国家一级保护的有黑麂等。境内河流纵横、湖荡密布，河流流量丰富、水位季节变化大。

## 地形地貌

余杭区跨越钱塘江和浙北杭嘉湖平原两个地层分区，宏观构造特征大体可分为西部山地丘陵区 and 东部平原区，

地势由西北向东南倾斜。境内地貌分为山地、丘陵、平原、滩涂四种类型。区境西北与西南部属天目山东麓和千里岗山脉之余脉。海拔1000米以上山峰有窑头山（1095米）、红桃山（1026米）。因苕溪而成的河谷平原分布在苕溪谷口至东苕溪一带。东北部为水网平原，主要分布在京杭大运河流域，平畴一片，塘漾棋布，是闻名的杭嘉湖水乡平原。东南部为滩涂，地势略高亢平坦、土层深厚。



## 气候特征

余杭区地处北亚热带南缘季风气候区。冬夏长春秋短，温暖湿润，四季分明，光照充足，雨量充沛。2019年年平均气温为17.8℃，年度降水量为1492.7毫米。因境内地形不同，小气候差异明显，春、冬、夏季





风交替，冷暖空气活动频繁，春雨连绵，风向多变，天气变化较大。气候特征为气温适中，适宜双、三熟制。雨热同季，有利于叶茎类作物和瓜果生产。地处中亚热带向北亚热带过渡区，适宜栽培种植南北多种作物，具有发展粮食生产和多种经济作物的气候优势。

## 历史沿革

余杭之名，春秋时已见诸史籍，属吴、越领地，战国中期属楚；南宋时期，余杭作为京畿之地，成为全国经济文化最发达的地区。余杭是文化古邑，是中华文明之光——良渚文化的发祥地。拥有5000年“良渚文化”，2000年“运河文化”和1000年“径山禅茶文化”，是北宋大科学家沈括和近代民主革命先驱章太炎的故里，留下了唐代“茶圣”陆羽、北宋文学家苏东坡、近代金石书画

大师吴昌硕等名家的踪迹。特别是2007年“中华第一城”——良渚古城的发现，将杭州建城史前推了3000年。2019年，良渚古城遗址申遗成功。

## 名胜古迹

余杭是美丽之洲，山水如画，钟灵毓秀，自然人文景观极为丰富。有国家AAAAA级景区西溪湿地公园、江南三大探梅胜地之一的超山、佛教圣地径山、日本茶道之源径山禅寺、“中国生物圈保护区”山沟沟风景名胜區、双溪竹海漂流、东明山森林公园、全国重点文物保护单位章太炎故居、于谦手植牡丹的普宁寺、大运河上唯一七孔石拱桥广济桥、良渚博物院、江南水乡博物馆、杨乃武与小白菜史迹陈列馆等风景名胜和人文景观。

